

设计单位 朱锺建筑设计事务所  
建筑师 朱锺

地点 / 安徽寿县  
设计 / 2015 年 / 竣工 / 2019 年

Architects Studio Zhu-Pei  
Architect in Charge ZHU Pei  
Design Stage 2015 Completion 2019

DOI: 10.19819/j.cnki.ISSN0529-1399.202003018

# 寿县文化艺术中心

## Shou County Culture and Art Center

Shouxian, Anhui

业主 寿县人民政府

设计团队

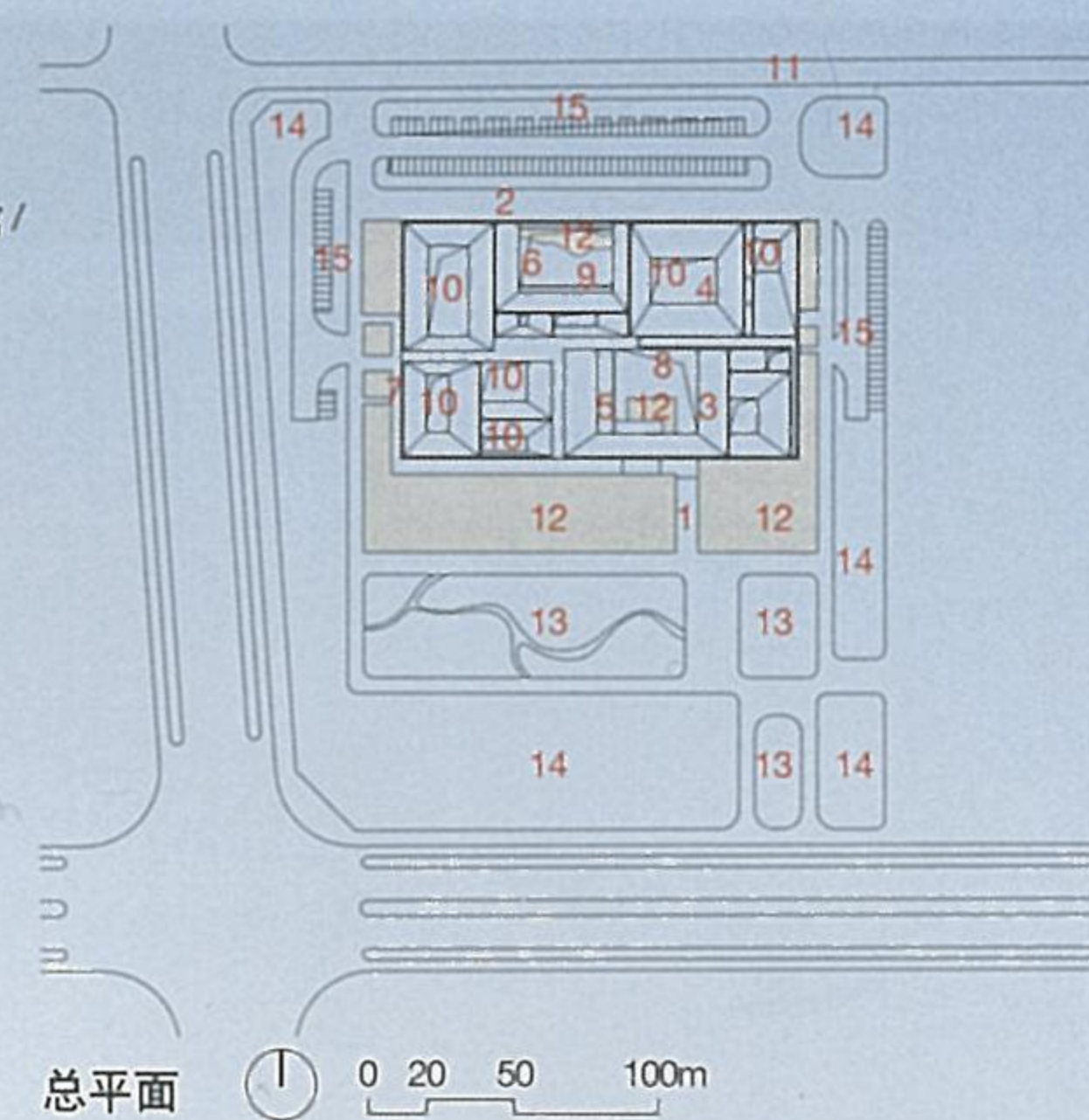
由昌臣、Shuhei Nakamura、杜扬、刘伶、吴志刚、杨圣晨、丁新月、柯军、吴祺和、杜璐

合作设计 北京建院约翰马丁国际建筑设计有限公司(建筑、结构、机电)  
中国美术学院风景建筑设计研究院(景观、室内)

基地面积 4.53 hm<sup>2</sup>  
建筑面积 3.00 万 m<sup>2</sup>  
结构形式 框架结构

摄影 是然摄影

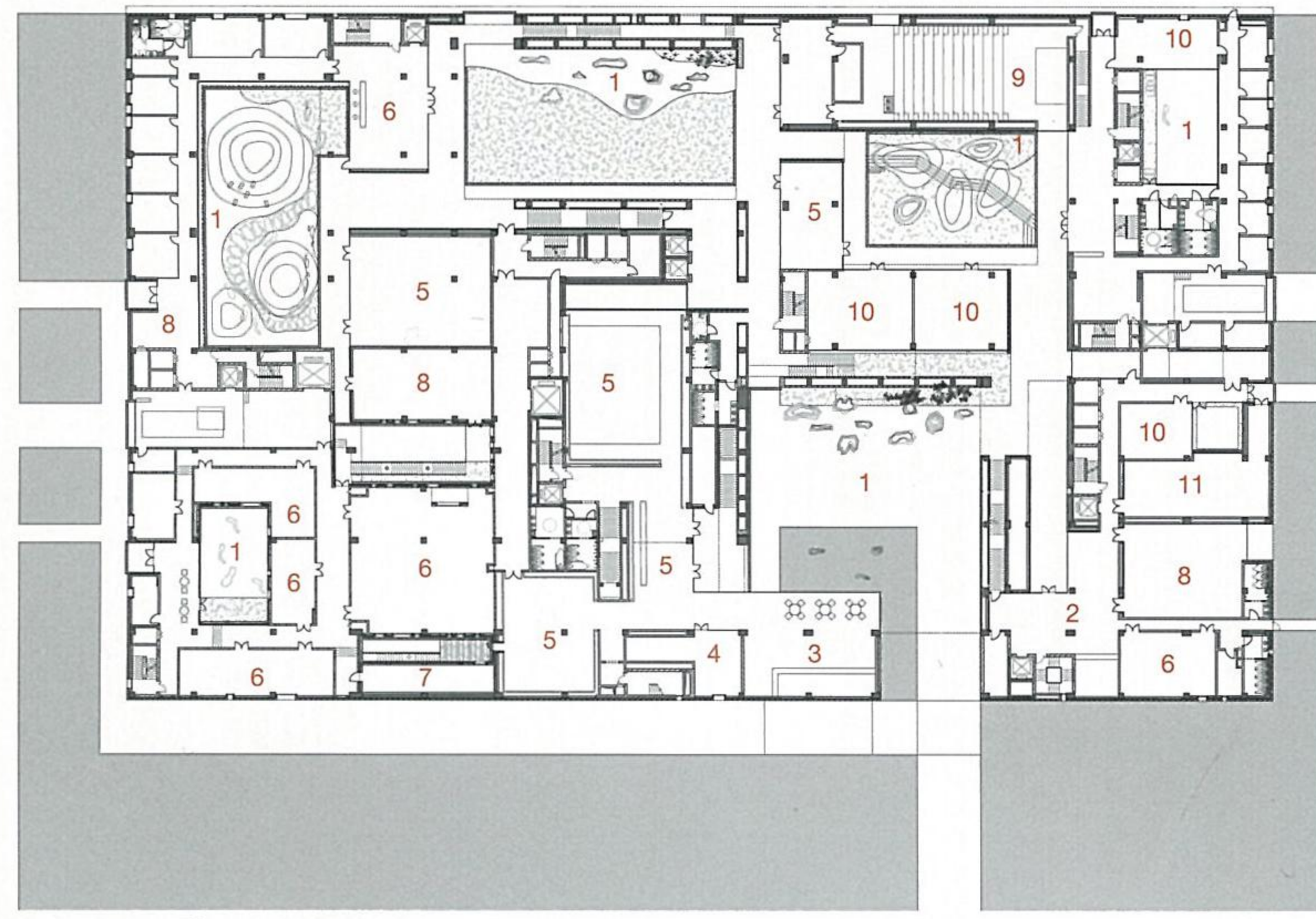
- 1 主入口
- 2 次入口
- 3 文化馆
- 4 图书馆
- 5 城市规划展览馆 / 美术馆
- 6 档案馆
- 7 方志馆
- 8 前院
- 9 后园
- 10 庭院
- 11 车辆出入口
- 12 水景
- 13 景观
- 14 竹林
- 15 停车



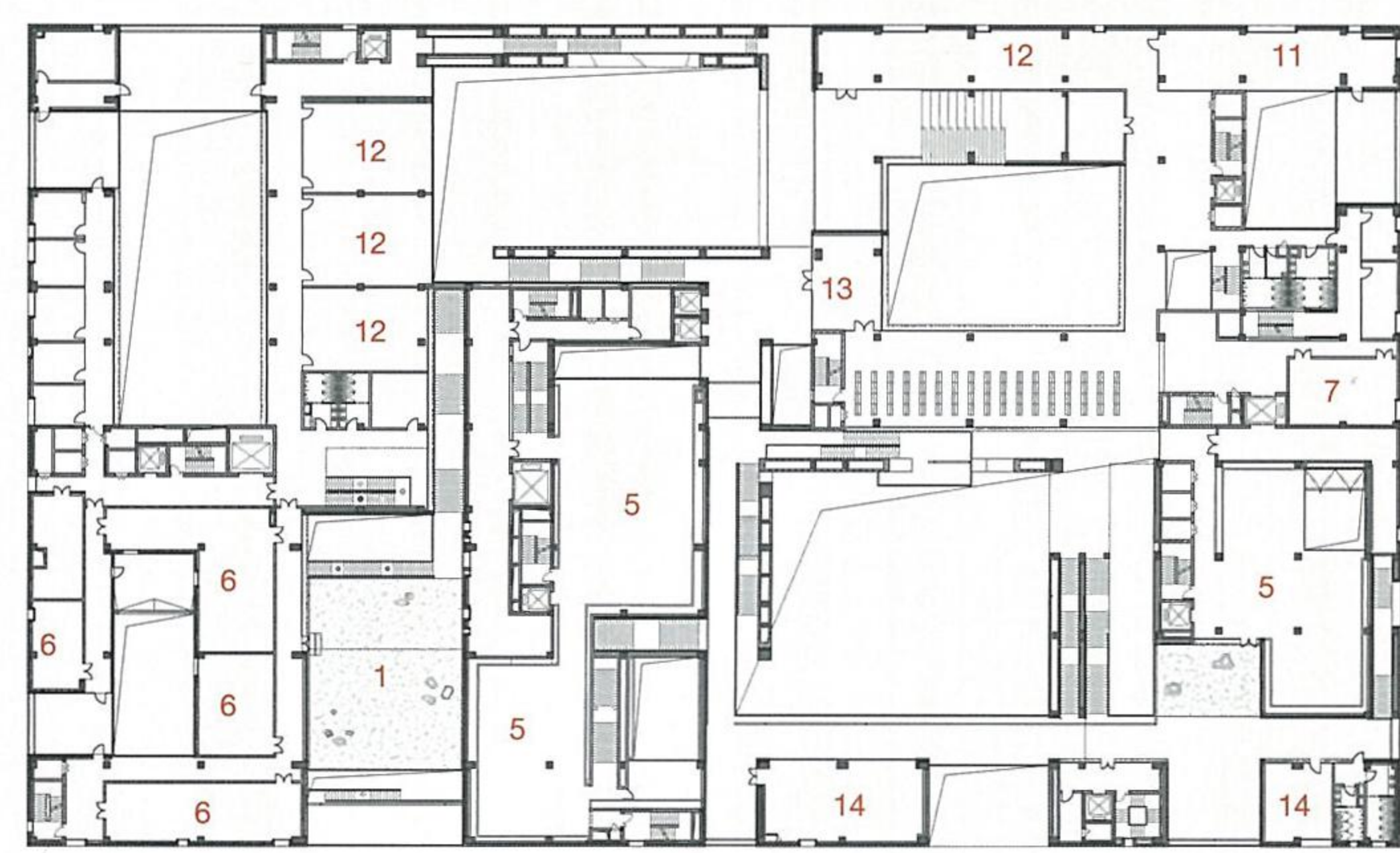
1 主入口



2 前院  
3 自蛇形环廊平台观前院  
4 后园



一层平面 0 5 10 20m



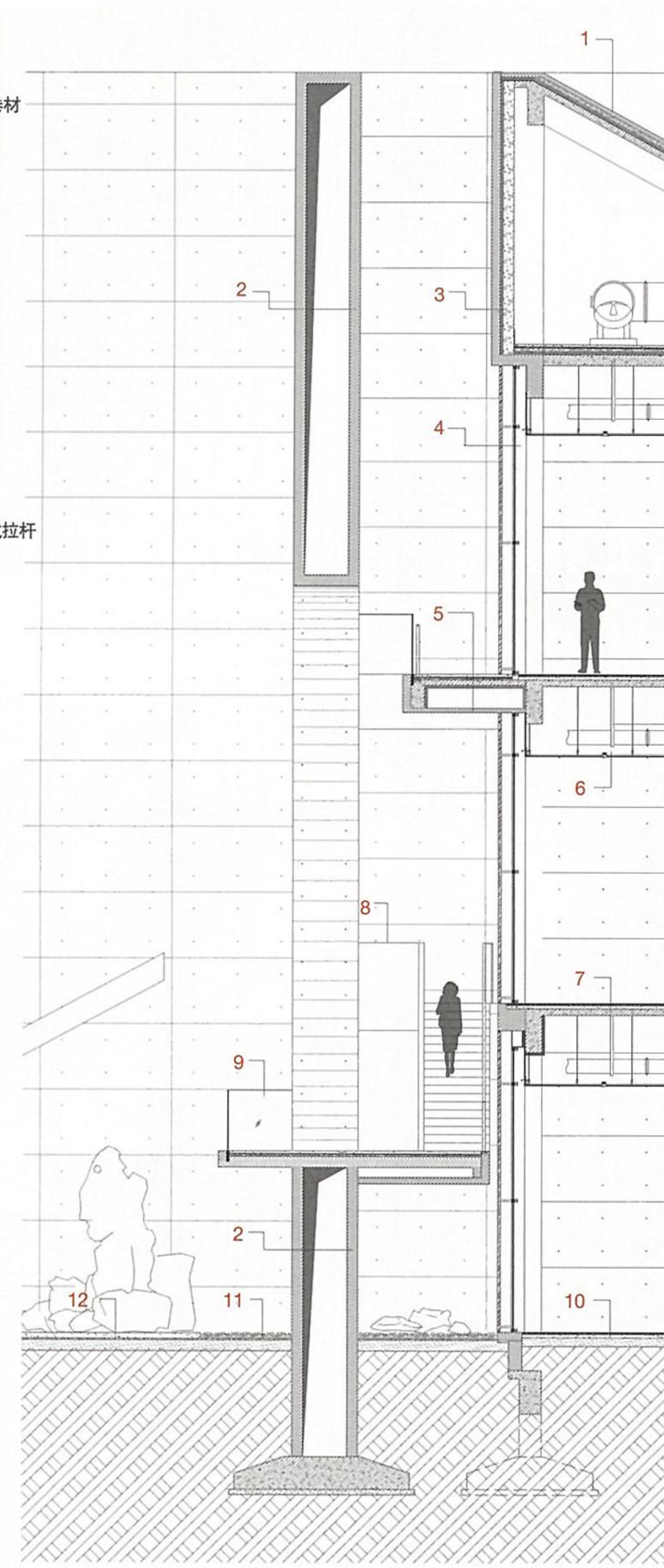
二层平面

- |       |         |         |
|-------|---------|---------|
| 1 庭院  | 6 档案馆   | 11 多功能室 |
| 2 接待厅 | 7 储藏间   | 12 多媒体室 |
| 3 咖啡厅 | 8 大教室   | 13 活动室  |
| 4 书店  | 9 报告厅   | 14 工作室  |
| 5 展厅  | 10 阅读教室 |         |

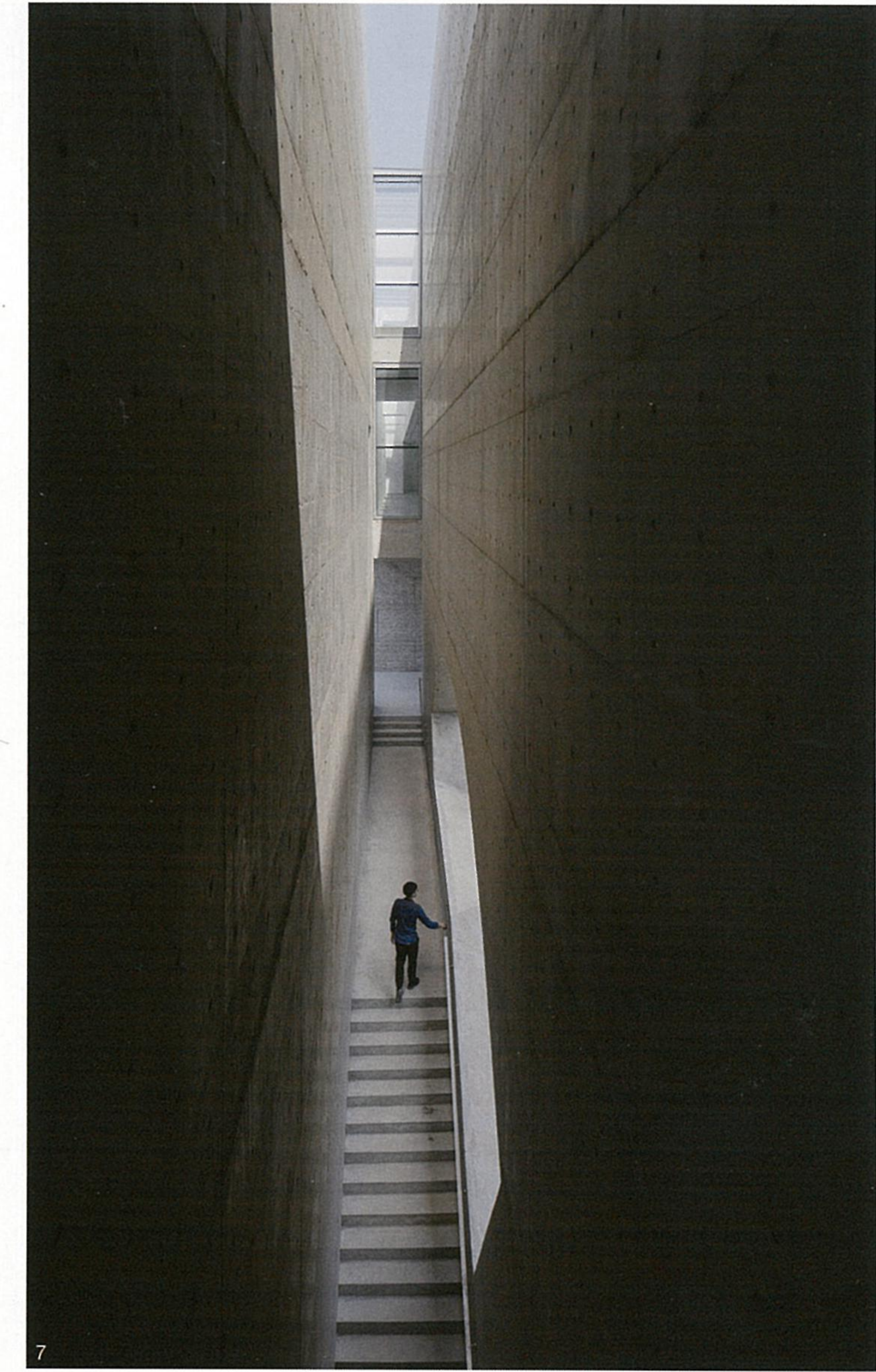


5 二层蛇形环廊  
6 自蛇形环廊入口观前院

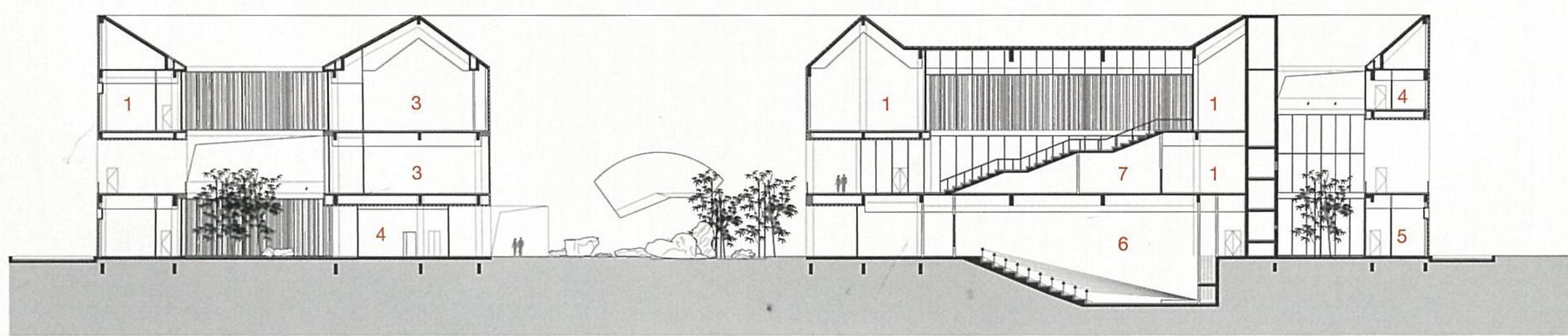
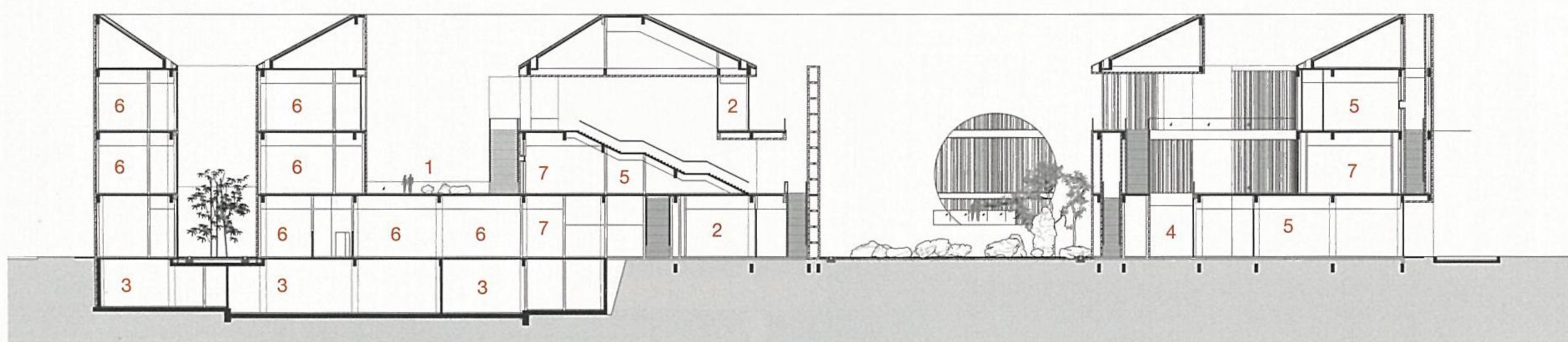
- 1 光面清水混凝土屋面  
80厚C35清水混凝土面层  
50厚挤塑聚苯板保温层  
0.4厚聚乙烯塑料薄膜隔离层  
两道3+3厚SBS改性沥青防水卷材  
钢筋混凝土板
- 2 光面清水混凝土墙体  
3 光面清水混凝土夹心墙体  
200厚C35清水混凝土  
50厚挤塑聚苯板保温层  
200厚加气混凝土砌块墙体
- 4 铝合金幕墙  
木栅格  
6LOW-E+12A+6钢化玻璃  
铝合金龙骨
- 5 光面清水混凝土挑廊  
40厚预制混凝土板面层  
30厚干硬性水泥砂浆粘结层  
0.7厚聚乙烯塑料防水卷材  
20厚水泥砂浆找平层  
2mm厚水泥基防水涂料  
钢筋混凝土板  
50厚保温板  
光面清水混凝土板2次浇筑
- 6 90mm×40mmC型铝型材，悬挂式拉杆  
12厚防火板  
12厚防潮纸面石膏板
- 7 木地板饰面楼面  
强化复合木地板  
5厚泡沫塑料衬垫  
20厚1:2.5水泥砂浆找平  
60厚LC7.5轻骨料混凝土  
钢筋混凝土板
- 8 双面光面清水混凝土栏板  
9 钢化夹胶玻璃栏板 6+1.520vb+6
- 10 木地板饰面地面  
强化复合木地板  
5厚泡沫塑料衬垫  
20厚1:2.5水泥砂浆找平  
水泥砂浆一道(内掺建筑胶)  
60厚C15混凝土垫层  
150厚碎石夯入土中  
粒径50-70mm卵石
- 11 碎石铺地
- 12 碎石铺地



详图 0 0.5 1 2m



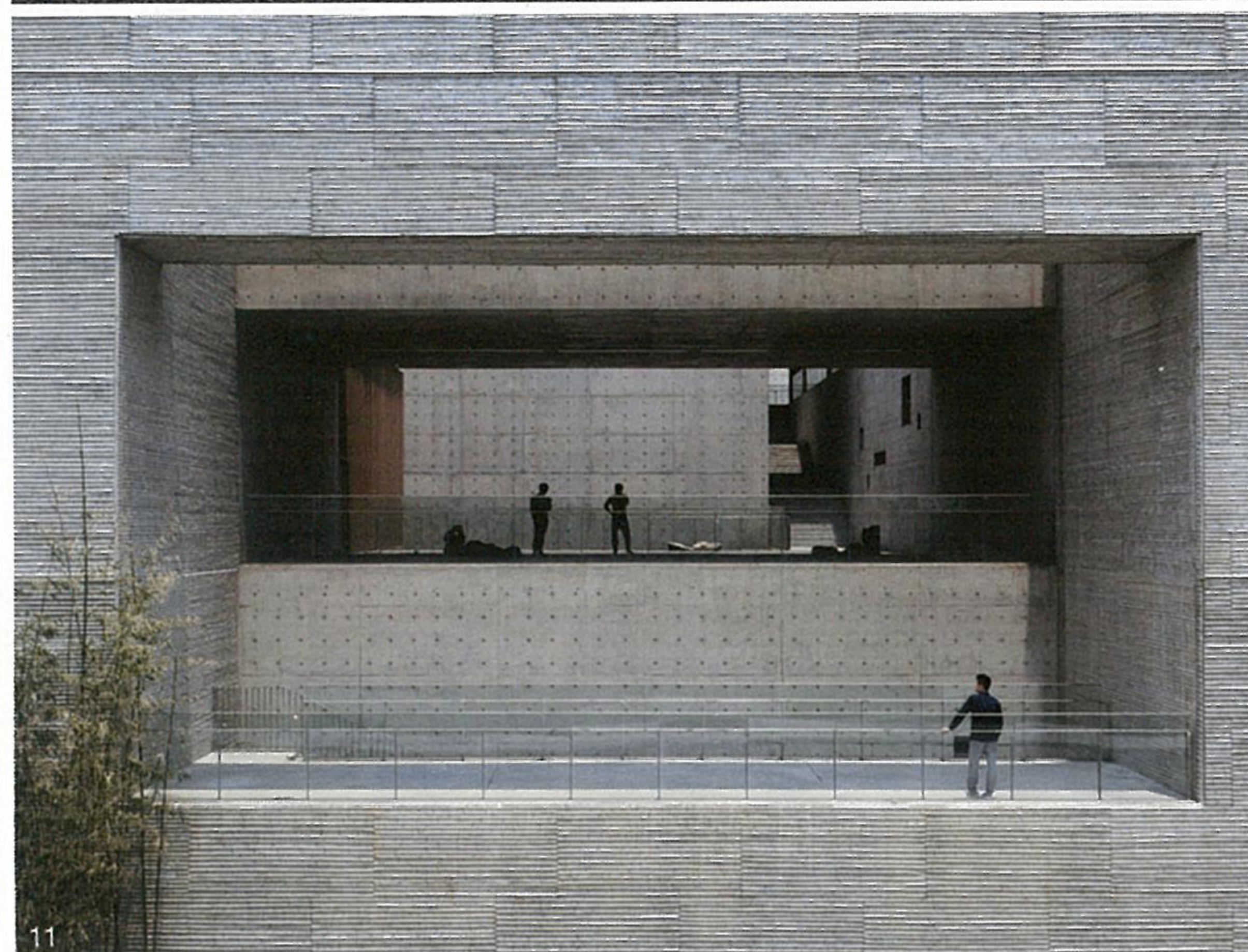
7 蛇形环廊  
8 三层蛇形环廊  
9 二层蛇形环廊与前院



剖面 0 2 5 10m

- 1 庭院
- 2 接待厅
- 3 设备间
- 4 大教室
- 5 展厅
- 6 档案馆
- 7 储藏间





10 自二层庭院观蛇形环廊  
11 空中庭院与蛇形环廊

# “自然建筑”的一次实验

## ——寿县文化艺术中心设计

An Experimentation of Natural Architecture

Designing Shou County Culture and Art Center

[朱锺]

ZHU PEI

作者单位

中央美术学院建筑学院(北京, 100102)  
朱锺建筑设计事务所(北京, 100015)

收稿日期

2019/10/23

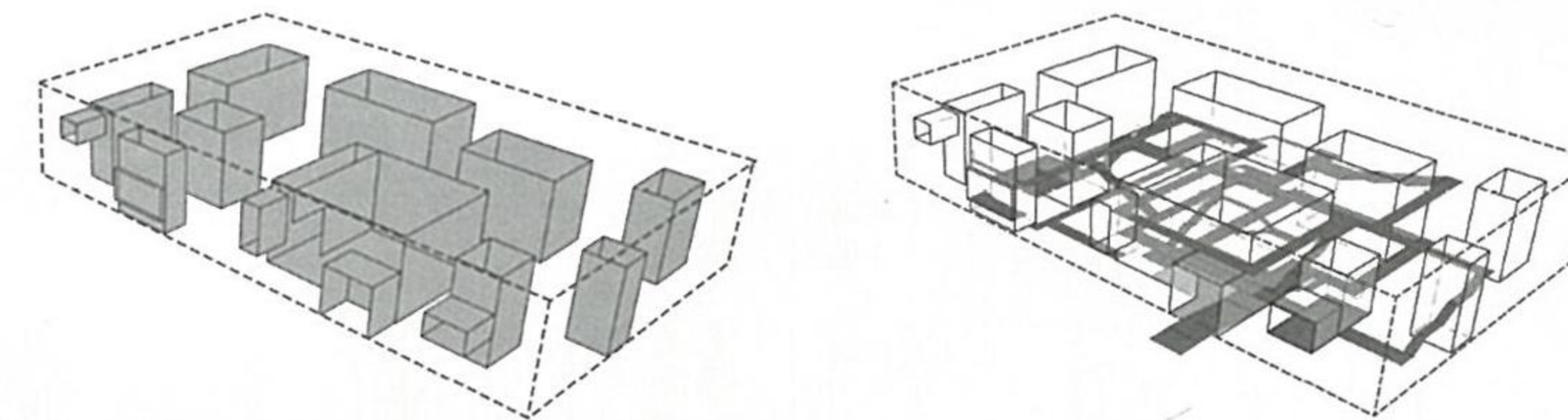
DOI: 10.19819/j.cnki.ISSN0529-1399.202003019

寿县位于安徽中部, 淮河中游南岸。历史上曾是楚文化的故乡, 也是淮南王刘安著书立说的地方。存留于今天的寿县古城始建于宋, 平面略呈方形, 围以城墙。墙体以土夯筑, 外侧砌砖, 外壁下部有高条石砌基, 通体向内倾斜, 层层收分。城外东南为濠, 北环淝水, 西接寿西湖, 远眺八公山。行走于古桥之上, 漫步于古城之间, 很多不同时代的遗迹, 凝聚着厚重的历史记忆, 让人浮想联翩。山、水、城, 以及人的活动构成了环境独特的经验感受。厚实的城墙将城内松散、杂乱又丰富的建筑包裹得紧紧的, 是环境经验的骤然切换。

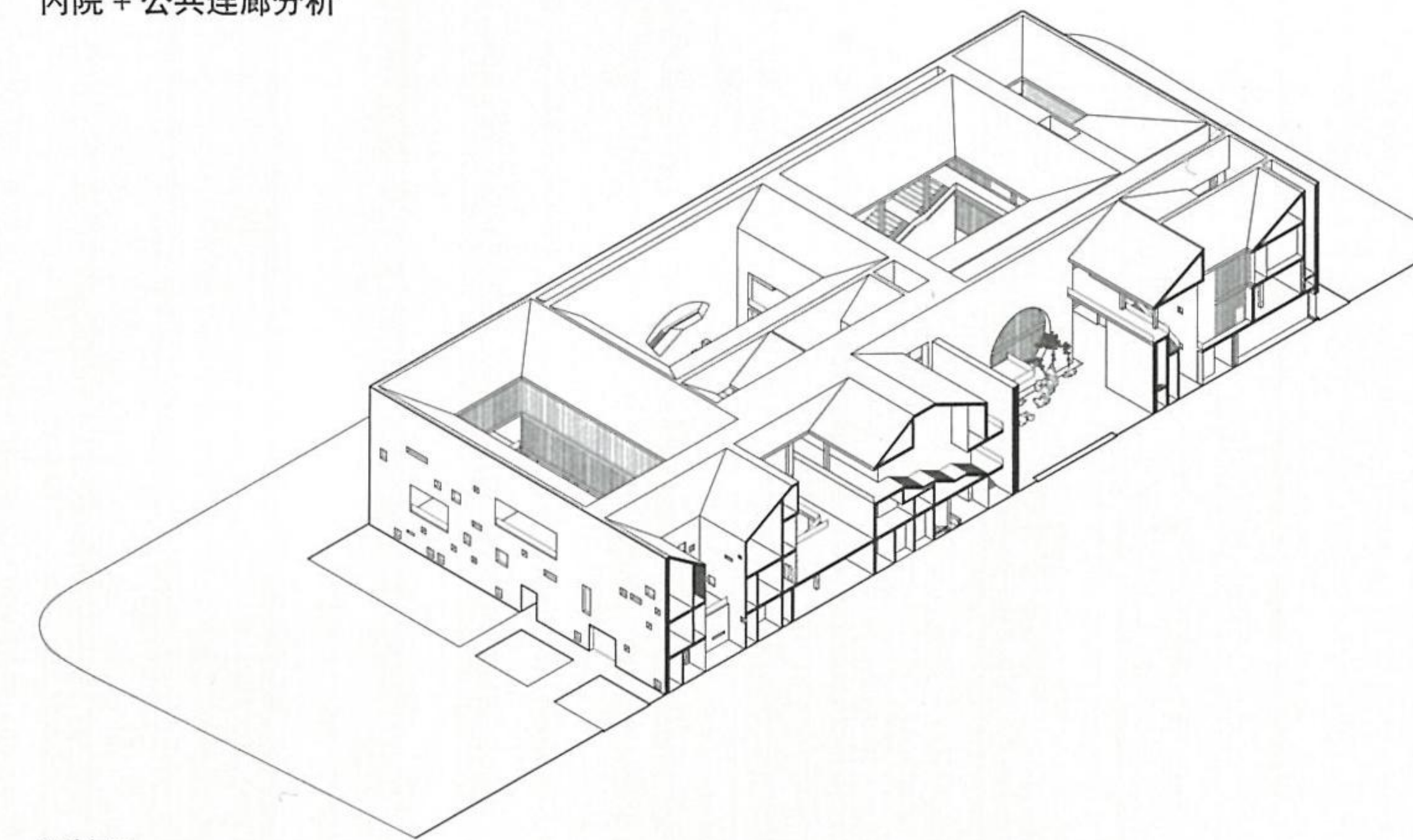
城内建筑的类型是院落式的, 它既不同于北方的院落住宅, 也有别于安徽南部的徽州民居。它保持着南方建筑垂直院落的形制, 窄窄的街道, 小窗、实墙, 以抵御冬天的寒冷、夏日的阳光。这些古城形态、建筑类型, 映射出强烈的自然气候特征, 以及当地文化及生活方式。

寿县文化艺术中心建在古城东南一两公里外的新城, 过去是农田, 空旷、平坦, 缺少树木。周边已经陆续建造出我们这个时代里典型但索然无味的高大建筑。这些建筑既不反映当地的自然气候特征, 又与当地的文化没有任何一点关联。在新城区, 你无法感受到身在何处, 南方、北方? 唯一可以让我们感受到地域风情的树林、水塘, 也被强大的推土机和追逐时尚的肤浅内心夷为平地, 代之一栋栋高耸的住宅, 伴随着密密麻麻的空调室外机的噪音, 深深刺痛着人的内心。新城区不再有古城中遮阳避雨的里弄、封闭阴凉的垂直院落, 更不用说人们可以停留、走走的公

西侧鸟瞰



内院 + 公共连廊分析



剖轴测

共空间。这里的每一处急功近利, 都印证着我们对气候变化的冷漠、对自然生态建筑的误读。

文化艺术中心场地位于新城区一个主要十字路口的东北角, 向西跨过主干道、河道是新建的政府办公建筑, 东、北侧紧邻多层与高层住宅。苍白的地段, 似乎就像一张白纸, 空旷、无趣, 更找不到一丝可以参照的线索。当我置身于这样的场地环境之中, 回想着步入和徜徉在寿县古城中的经历, 重塑一种外紧内松、内向的近似寿县古城的空间经验, 似乎是自然而然的选择。县领导也很开明, 没有就建筑风格提出具体要求, 只提出“一定要快, 明年完工”。看似一切顺利简单, 不过, 直觉告诉我, 这个项目并不好做, 在接下来的几年的工作中, 确实印证了我的直觉。

文化艺术中心的主要功能是美术馆、文化馆、图书馆及档案馆等。文化艺术中心不是一个新概念, 受前苏联影响, 1950—1970年代我国建造了很多。现如今, 它又被赋予了更多新的可能。作为城市公共

空间的一部分, 它的诉求是塑造市民文化活动的公共空间, 它应该像松软的海绵, 把人吸进去, 游走、交流、驻足、休憩, 而不是漂亮的雕塑, 可望而不可游。

如同以往构思的初始状态一样, 第一个涌入我脑海中的问题是如何找寻寿县地域的自然气候和文化的根源。可能是多年的习惯, 每到一个地方, 我总是希望到这个地域最古老的文化遗存环境中行走, 看看老民居、看看遗迹, 感受我们的先人在没有现代科技的条件下, 如何在原始自然与主动建造中寻求平衡。寿县古城和城中的老建筑给予了我们足够多的启发。垂直院落内向的家庭居住形态、四通八达的窄窄里弄将家家户户彼此连接, 这些特征不仅映射出当地人的生存方式, 也暗含着当地自然气候的建造法则。重塑这样一种生活的空间经验, 让文化艺术中心根植于当地的气候、文化土壤之中, 也是我所理解的“自然建筑”的又一次实验。

“自然建筑”既不是指景观建筑, 也不是指绿色建筑。换言之, 它不是指向狭义的自然, 而是一种自然的态度, 是在探究建筑背后的自然建构法则, 以找到由人们自身文化设定的那些感觉之源, 是建筑与地域文化、地理气候的某种血缘关系。换言之, 借助“自然建筑”的概念, 寻找到建筑最基本、原始、自然的建造道理, 以及中国建筑美学以经验为主导的艺术精神。自然创造建筑, 这种朴素、原始的认知, 随着文明的进展、技术的进步, 在人们的心里开始淡忘了。人类从被动穴居到主动建造, 无一不是大自然感悟的结果。

最早的草图清楚地表达了多个尺度各异的院落被置于相对方正、封闭的矩形块之中, 一条蜿蜒起伏、时上时下的公共蛇形廊道将它们串联起来。每一个功能拥有两到三个内院, 建筑主入口的前院尺度较大, 形成了一个公共广场, 意味着寿县民居中的前院和“堂屋”; 建筑后部的后院又有着寿县民居中“后花园”的味道。这条漫游环道, 引导着人们缓步上桥, 穿越有着“护城河”感受的水面, 步入建筑之中。从前院开始, 在不打断室内连续性的前提下, 人们可以穿梭游览于布满了很多内院的整座建筑。沿着这个可遮阳避雨、在空间上相互缠绕穿越的蛇形环廊, 参观者时而在一层, 时而又来到二、三层, 空间变幻莫测、光影时明时暗。神秘感和不可知吸引着人们去探索发现令人意想不到的惊喜, 感悟“藏、息、修、游”所赋予中国传统建筑的艺术精神。

一系列尺度不同的垂直院落、空间交错的蛇形环廊、从外部水平穿入内院的空中洞穴, 把一个实体封闭的建筑塑造得如同多孔的海绵。自然通风、遮阳避雨、微气候的营造, 反映出寿县古城当地建筑一种朴素的、自然生态的东方建筑智慧。内向型构想是对周边未来发展不可预测的明智选择, 也是寿县古城经验的当代隐喻, 同时也映射了寿县古城历经时代苍桑而自我泰然处之、兼容并蓄的强大的生命力。[1]

图片来源

照片: 是然摄影拍摄; 图: 作者绘制